

Encore un petit effort... et c'est parti !



2005

L'aventure commence au Mali !



2006

Les maliens à Madagascar pour passer le témoin !



2007

Malien et Malgache font leur show à Bruxelles !



2008

Quand notre présidente rencontre Ekta Parishad !



2009

Expérience déboussolante au Sahara Occidental !



2010

Pas si zen que cela le circuit pionnier dans l'Himalaya !



2011

A Bogatepe l'été est paisible !



2012

Premières rencontres des partenaires à Zammour !



2013

La bande... à Nantes !



2014

Le petit dernier, Mwiwata en Tanzanie !



2015

ASSEMBLEE GENERALE NANTES 13 JUIN 2015

RAPPORT
D'ACTIVITÉS
2014

PRÉVISIONS
2015

ANNÉE 2014...

◎ CRÉATION DU RÉSEAU TAMADI

2014 est marqué par la concrétisation des orientations prises l'année précédente. L'assemblée générale extraordinaire du 20 septembre marque en effet une étape importante dans la vie de l'association : nouvelle gouvernance, lancement de nouveaux concepts de voyage, création des pôles régionaux Tamadi.

2014 est aussi une année difficile sur le plan économique. La baisse sensible du nombre de voyages, une tendance générale dans le secteur du voyage solidaire, et la diminution progressive des aides à l'emploi ont amené le Conseil d'Administration à prendre des décisions difficiles.

LES ÉVOLUTIONS 2014

1. Législation - Gouvernance

- évolution des statuts,
- de nouvelles catégories de membres,
- deux collègues à l'Assemblée Générale avec chacun 50 % des voix,
- un Conseil d'Administration enrichi par l'entrée des organisateurs de voyages (partenaires pays).

2. De nouveaux concepts de voyage en préparation :

- des voyages «alternatives paysannes»,
- des voyages pour les jeunes.

3. Des formations mutualisées basées sur l'échange d'expérience.

Une première expérience de formation croisée a été expérimentée en janvier 2014 avec la mission de Vérou et de Rishi (coordinateurs de Mator à Madagascar et d'Ekta Parishad en Inde) en Tanzanie. Ils ont témoigné de leur expérience auprès de notre nouveau partenaire tanzanien et comparé leurs pratiques. Une seconde formation croisée a été mise en place à l'issue de l'Assemblée générale à Nantes, regroupant tous les coordinateurs pays.

4. Création de pôles

La création de pôles Tamadi en Wallonie, à Toulouse, à Nantes,.. pour plus de proximité avec les voyageurs, pour plus d'implication dans les réseaux locaux.

VOYAGE JEUNE

- Un voyage pour des groupes constitués : scolaires, étudiants mais également comités d'entreprise, centres socioculturels et associations ou groupes de jeunes plus informels.
- Des échanges, des rencontres entre les jeunes voyageurs et les jeunes des villages qui accueillent.
- La priorité donnée à la rencontre, à l'écoute, à l'étonnement réciproque, l'apprentissage mutuel.
- Des activités culturelles et de loisirs.
- Un hébergement dans les familles, des rencontres avec des associations, l'utilisation des transports locaux, une participation aux activités quotidiennes des jeunes et de leurs familles.
- Une part solidaire pour permettre à des jeunes du pays visité de participer à un futur voyage et/ou de financer leurs projets au village.
- Une aide à la préparation au départ et à la capitalisation de l'expérience de voyage.

VOYAGE «ALTERNATIVES PAYSANNES»

- Ce nouveau concept a pour objectif de permettre à des groupes composés de voyageurs et de membres du réseau international Tamadi de se rencontrer et de découvrir ensemble des expériences novatrices en lien avec le milieu rural.
- Des séjours de 6 jours dans une même région.
- Une thématique différente pour chaque voyage.
- Un hébergement dans les familles, des rencontres avec des associations, des découvertes de concepts innovants, des débats, des moments conviviaux,...
- Un modèle économique innovant et solidaire (qui doit permettre aux membres des associations partenaires de participer à ces voyages).



Nouveau modèle de gouvernance

validé lors de l'Assemblée Générale Extraordinaire de septembre 2014



- Présidente : CAMPAGNE Isabelle - France
- Vice-Prés. : HENROTTE Emile - Belgique
- Secrétaire : MOLINIE Pierre - France
- Trésorier : DAVE Benoît - Belgique
- Administrateurs :
- PATEL Singh Nirbhay - Inde
- GURCIHAN Kutlay - Turquie
- RAVEROMAMPIONONA Solomon - Mada
- ZAMMOURI Abbas - Tunisie
- SOUTHON Amandine - France



LES RENCONTRES DE NANTES

SEPTEMBRE 2014



Du 19 septembre au 1^{er} octobre 2014, nous avons réunis nos partenaires à Nantes pour une rencontre en deux temps. Du vendredi 19 au lundi 22 septembre, en présence des partenaires internationaux, des administrateurs et des adhérents, nous avons mis en place le nouveau mode de gouvernance et les nouveaux statuts de l'association.

Du 23 septembre au 1^{er} octobre, les coordinateurs des différents pays ont participé à un temps de formation croisée : production de séjour, excel, photo, cuisine, outils collaboratifs,... Au programme également de nombreuses rencontres d'acteurs locaux : Accueil Paysan, Bolivia Inti, Agra Concept, le réseau Educagri, les Maisons Familiales Rurales, la Maison des Citoyens du Monde,... sans compter les multiples échanges avec des producteurs de la région et la participation à Alternatiba. Un programme bien chargé qui s'est terminé par une journée radieuse au pied de la Tour Eiffel.

De nombreux bénévoles se sont démenés pour accueillir nos partenaires, chauffeurs, cuistots, logisticiens, guides touristiques, troubadours,... Merci à tous ceux qui ont contribué à la réussite de ces échanges et un merci tout spécial à Aurélie, volontaire en Service Civique en charge de l'organisation.

Cette rencontre a été financée par la Région Pays de la Loire, les partenaires eux-mêmes et Tamadi.

PARTENARIATS

⊙ AOPP (MALI)

Timothée, guide au Mali et élu à l'AOPP de la région de Mopti, a représenté l'AOPP lors des rencontres de Nantes. Timothée a participé à tous les travaux du réseau. Il était également impliqué dans le groupe «nouveaux concepts de voyage». L'AOPP a souhaité intégrer le réseau, même si l'activité touristique est toujours au point mort.



⊙ FEKRITAMA (MADAGASCAR)

Une année en demi-teinte pour Madagascar. Les voyageurs ont été bien moins nombreux en 2014 à se rendre sur la grande île (une cinquantaine de voyageurs). C'est aussi une année de transition pour la Fekritama et Mator qui ont renouvelé leur Conseil d'Administration en Septembre 2014.

Verou, coordinatrice Mator, a été élue au conseil d'administration de Tamadi.

Nombre voyageurs	48
Nombre jours	904
CA Tamadi	53 354 €
CA Mator	38 324 €
Soutien aux organisations locales	1 779 €
Soutien à l'organisation nationale	3 511 €
Répartition par circuit	
carte	7
Mafana Menabe 15J	2
Hautes Terres et Pangalanes 15J	12
Hautes Terres et Pangalanes 22J	4
Ylambre 22J	23
Répartition par tranche d'âge	
moins de 18 ans	0
18 à 30 ans	4
31 à 45 ans	4
46 à 60 ans	21
plus de 60 ans	19

◉ **TURQUIE : BOGATEPE CEV-DER & LA COOPÉRATIVE DE DÉVELOPPEMENT AGRICOLE**

Durant l'été, Bogatepe a accueilli deux groupes de 10 personnes, Karaburun 8 voyageurs en deux groupes.

Des changements également pour nos amis de Turquie. Fatih, facilitateur pour Bogatepe, est parti pour les Etats-Unis afin de poursuivre ses études. Nous avons fait la connaissance d'Ilgit en septembre qui vient renforcer l'équipe de Turquie. Kutkay a été élu administrateur.

Nombre voyageurs	28
Nombre jours	317
CA Tamadi	27 781 €
CA BOG et COOP	20 776 €
Soutien aux org.	2 827 €
Répartition par circuit	
Carte Kars	10
Caucase 16J	10
Karaburun 11J	8
Répartition par tranche d'âge	
moins de 18 ans	11
18 à 30 ans	1
31 à 45 ans	7
46 à 60 ans	7
plus de 60 ans	2



◉ **EKTA PARISHAD (INDE)**

La fréquentation en Inde était également à la baisse en 2014.

Rishi et Nirbhay étaient présents lors des rencontres de septembre.

Nirbhay a été élu au conseil d'administration de Tamadi.



Nombre voyageurs	42
Nombre jours	546
CA Tamadi	37 647 €
CA MJVS	25 667 €
Soutien aux comités villageois	1 987 €
Soutien à l'organisation nationale	2 261 €
Répartition par circuit	
Carte	6
Cœur de l'Inde 15J	29
Rajastahn 15J	7
Répartition par tranche d'âge	
moins de 18 ans	3
18 à 30 ans	19
31 à 45 ans	6
46 à 60 ans	10
plus de 60 ans	4

◉ **AJZ (TUNISIE)**

Pas de voyageur en Tunisie en 2014. L'actualité ne leur est pas profitable, c'est pourtant un beau séjour que les Zammouriens nous proposent. A l'AJZ les membres de l'association se donnent du mal pour faire la promotion de leurs activités. Espérons que les voyageurs reprennent confiance bientôt ! Abbes a été élu au conseil d'administration.

◉ **MVIWATA (TANZANIE)**



MVIWATA, notre nouveau partenaire, est une organisation paysanne qui réunit de petits producteurs (150 000) pour leur permettre de s'exprimer d'une même voix afin de défendre leurs intérêts économiques, sociaux, culturels et politiques.

En janvier 2014, une formation de 3 semaines des acteurs de l'activité tourisme rural de Tanzanie a été organisée. Verou (coordinatrice de Madagascar et Rishi (coordinateur d'Inde) se sont joints à Véronique (directrice de Tamadi) pour partager avec Mviwata leurs expériences acquises au fil des ans.

Une formation théorique pour six guides, suivie d'une formation sur le terrain pour les organisations paysannes locales, les familles d'accueil et les guides locaux. Le principe de formations croisées et d'échanges d'expériences a été apprécié par Mviwata mais aussi par Rishi et Verou.

Nombre voyageurs	38
Nombre jours	798
CA Tamadi	51 031 €
CA Mviwata	37 528 €
Soutien aux comités villageois	1 893 €
Soutien à l'organisation nationale	3 043 €
Répartition par circuit	
Kijiji et Zanzibar 22J	7
Répartition par tranche d'âge	
moins de 18 ans	0
18 à 30 ans	4
31 à 45 ans	3
46 à 60 ans	12
plus de 60 ans	19

Stephen le directeur, et Pendo la coordinatrice du projet, étaient présents à Nantes en septembre.

Pour la première année du partenariat, la destination Tanzanie a remporté un succès immédiat. Pas toujours très facile de gérer un grand nombre de voyageurs dès le début. Mviwata doit encore améliorer les activités proposées et l'accompagnement des voyageurs.

LES VOYAGES

En 2014, 156 voyageurs pour un chiffre d'affaire voyages de 169 813 €. Nous sommes loin des objectifs fixés en 2013 (234 voyageurs - 187 200 € de chiffre d'affaire).

Malgré le succès rencontré par les voyages tanzaniens, la baisse de fréquentation est essentiellement remarquée à Madagascar (132 voyageurs en 2013 contre une quarantaine en 2014).



DISPOSITIF LOCAL D'ACCOMPAGNEMENT

Lors du dernier trimestre 2014, nous avons bénéficié d'un DLA. Un consultant nous a accompagné sur la définition d'une stratégie de communication. Des fiches actions ont été établies pour : la lettre d'informations - les salons et événements - les relations presse - le site internet et les réseaux sociaux - les flyers. Nous avons reloué notre logo et nos visuels et changé notre base-line qui est devenue : Voyages à la rencontre des paysans du monde. Nous avons peut-être pris un risque en affirmant nos spécificités, mais en même temps, cela nous permet d'être facilement identifiable.



PERSONNEL

En 2014 nous avons accueilli deux stagiaires : Morgane qui a travaillé sur l'offre «Jeunes» et Mathieu qui nous a accompagné sur le plan d'action en communication.

Aurélien, volontaire en service civique, a passé 9 mois avec nous avec pour mission l'appui à la mise en réseau et l'organisation des rencontres de Nantes.

Merci à tous les trois pour leur travail et implication.

La baisse de fréquentation couplée avec la fin des emplois tremplins (10 000 € de subvention en 2014 contre 25 000 € en 2013), nous ont contraints à prendre des mesures budgétaires. Nous avons pris la difficile décision de licencier Nadette fin septembre 2014. Nous la remercions pour le travail rigoureux qu'elle a réalisé au sein de Tamadi depuis 2008.

Déduction faite de l'aide de la Région des Pays de la Loire et de Nantes Métropole dans le cadre des emplois «tremplin», il est resté à la charge de Tamadi 52 642 € sur les charges de personnel.

ATES

Suite à un long et fastidieux travail d'évaluation, Tamadi a été labellisée «Tourisme Equitable et Solidaire» en Décembre 2014.

56 critères pour garantir...

Les membres de l'ATES sont évalués à partir d'un échantillon d'un maximum de 5 destinations et sur une base de 56 critères répartis en critères prioritaires et critères de progrès, organisés en 3 champs d'application :



• La gestion de la structure

14 critères portent sur la manière de travailler du voyageur et ses engagements notamment en matière de responsabilité sociétale des entreprises.

• La gestion de l'activité touristique

32 critères concernent la conception du séjour touristique en collaboration avec un ou plusieurs partenaires dans la destination.

• La gestion des partenariats

10 critères sont consacrés au partenariat qui lie l'opérateur à ses partenaires locaux.

GESTION

Du fait de la réduction de personnel, nous avons dû nous réorganiser en terme de gestion administrative. Nous avons mis en place un nouveau système informatique pour gérer les devis et les factures. Nous utilisons maintenant un logiciel libre de droit en ligne.

Nous avons confié la comptabilité (saisie, TVA et comptes annuels) à CE.FI.GES. Nous avons conservé la gestion des paies et des charges sociales.

SUBVENTION

Dans la continuité des travaux sur la mise en réseau, nous avons introduit pour la seconde année une demande de subvention auprès de la Région Pays de la Loire. Ce projet a été accepté en juillet 2014. Nous avons reporté de la subvention Frasicod 2013/2014 : 9 508 € et dépensé en 2014 : 16 200 € sur la subvention de 27 000 € qui nous a été accordée pour 2014/2015. Une dernière demande pourra être réintroduite pour 2015/2016.

En fin d'année une subvention de 5000 € nous a été allouée par Nantes Métropole pour nos actions en communication. Cette subvention a été reportée sur l'année 2015.

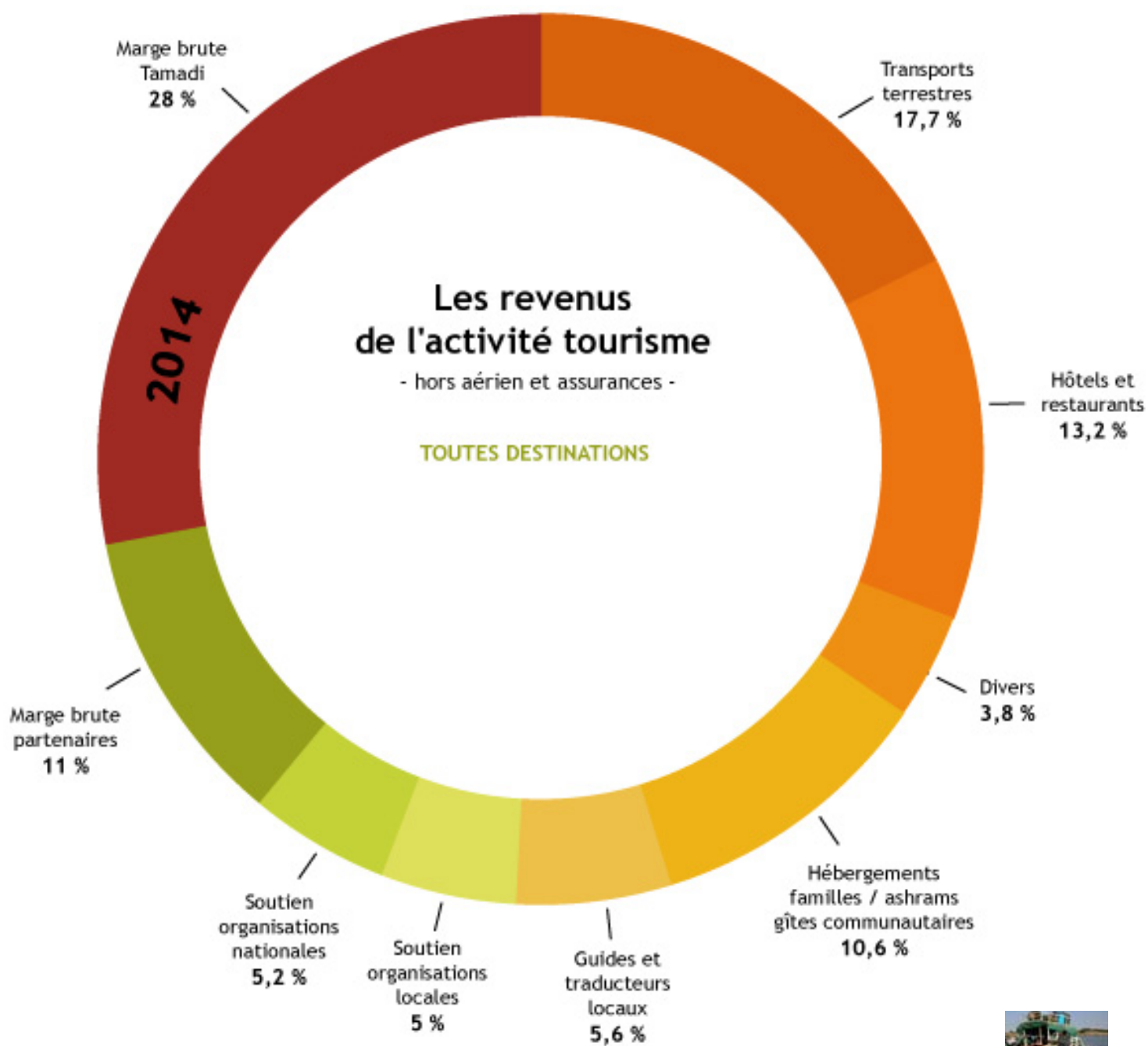
RECETTES

Nous terminons l'année avec un déficit de 5167 €. Moins catastrophique que prévu car nous avons dépassé nos prévisions de vente, été très économe sur les dépenses de fin d'année (notamment les rencontres de Nantes), reporté certaines dépenses sur l'année prochaine (site internet) et bénéficié d'annulations de voyage.



Répartition des recettes voyages 2014

hors aérien et assurances



COMPTE DE RÉSULTAT 2014 SIMPLIFIÉS

		2014
Charges	Charges	302 370
Produced purchases customers	Achats produits clients	197 419
Purchases transport aerial + tax	Achats transports aérien + taxes	71 639
Purchases Insurance Cancellation	Achats Assurance Annulation	2 063
Purchases customer stays	Achats Séjours client	121 329
Insurances RC + Repatriation	Assurances RC + Rapatriement	2 388
Services and the diverse properties	Services et biens divers	34 829
Running costs of the office of Nantes	Frais de fonctionnement du bureau de Nantes	4 456
Freshly functioning Board of directors	Frais fonctionnement Conseil d'Administration et Bureau	1 530
External services (management - accounting - Web)	Services extérieurs (gestion - compta - web)	1 698
Freshly events / parties(holidays) / meetings / AG	Communication (salons-web-imprimés-outils com-Réunions)	5 814
Network / strengthening skills	Réseau/Renforcement compétence (RN Coord. Nantes)	10 596
Structuring of the network	Structuration du réseau (AG+commissions)	10 735
Staff	Personnel	63 985
Diverse contributions (ATES and Networks)	Cotisations diverses (ATES et Réseaux)	4 254
Financial charges + Exceptional charges	Charges financières + Exceptionnelles	1 385
Depreciations	Amortissements	498
Recipes	Recettes	297 155
Sales	Ventes	252 604
Sales goods	Ventes marchandises	243
Sales journeys	Ventes voyages	170 964
Sales flight + tax	Ventes transports aérien + taxes	78 425
Sales insurances cancellation	Ventes assurances annulation	3 019
Receipts	Recettes Fêtes	315
Subsidies	Subventions	37 051
Contributions	Cotisations	6 741
Financial products	Produits Financiers	444
Result of the year	Résultat de l'année	-5 167
Accumulated result	Résultat cumulé	30 517
Margin travel (sale - purchase)	Marge sur les ventes	49 635
Average margin by journey	Marge moyenne par voyage	(29%) 318
Average cost of a circuit	Coût moyen d'un circuit	1 096



COMPTE DE RESULTAT

	Exercice N 31/12/2014 12			Exercice N-1 31/12/2013 12		Ecart N / N-1	
	France	Exportation	Total			Euros	%
PRODUITS D'EXPLOITATION (1)							
Ventes de marchandises	243		243			243	
Production vendue de Biens							
Production vendue de Services	0	251 757	251 757	355 685		-103 928	-29.22
CHIFFRE D'AFFAIRES NET	243	251 757	252 000	355 685		-103 685	-29.15
Production stockée							
Production immobilisée							
Subventions d'exploitation			37 051	44 242		-7 191	-16.25
Reprises sur dépréciations, provisions (et amortissements), transferts de charges			4 608			4 608	
Autres produits			4 674	4 055		619	15.27
TOTAL DES PRODUITS D'EXPLOITATION (I)			298 333	403 981		-105 648	-26.15
CHARGES D'EXPLOITATION (2)							
Achats de marchandises							
Variation de stock (marchandises)							
Achats de matières premières et autres approvisionnements			195 030	283 625		-88 595	-31.24
Variation de stock (matières premières et autres approvisionnements)							
Autres achats et charges externes *			40 854	40 841		13	0.03
Impôts, taxes et versements assimilés			250	837		-587	-70.13
Salaires et traitements			46 231	37 807		8 424	22.28
Charges sociales			17 000	24 828		-7 828	-31.53
Dotations aux amortissements et dépréciations							
Sur immobilisations : dotations aux amortissements			498	684		-186	-27.23
Sur immobilisations : dotations aux dépréciations							
Sur actif circulant : dotations aux dépréciations							
Dotations aux provisions							
Autres charges			3 639	3 276		363	11.07
TOTAL DES CHARGES D'EXPLOITATION (II)			303 501	391 897		-88 397	-22.56
1 - RESULTAT D'EXPLOITATION (I-II)			-5 167	12 084		-17 252	-142.76
QUOTES-PARTS DE RESULTAT SUR OPERATIONS FAITES EN COMMUN							
Bénéfice attribué ou perte transférée (III)							
Perte supportée ou bénéfice transféré (IV)							

(1) Dont produits afférents à des exercices antérieurs

(2) Dont charges afférentes à des exercices antérieurs

COMPTE DE RESULTAT

	Exercice N		Exercice N-1		Ecart N / N-1	
	31/12/2014	12	31/12/2013	12	Euros	%
PRODUITS FINANCIERS						
Produits financiers de participations (3)						
Produits des autres valeurs mobilières et créances de l'actif immobilisé (3)						
Autres intérêts et produits assimilés (3)	264		773		-509	-65.84
Reprises sur dépréciations et provisions, transferts de charges						
Différences positives de change	1				1	
Produits nets sur cessions de valeurs mobilières de placement						
TOTAL V	265		773		-508	-65.66
CHARGES FINANCIERES						
Dotations aux amortissements, dépréciations et provisions						
Intérêts et charges assimilées (4)	521		503		19	3.77
Différences négatives de change						
Charges nettes sur cessions de valeurs mobilières de placement						
TOTAL VI	521		503		19	3.77
2. RESULTAT FINANCIER (V-VI)	-256		271		-527	-194.61
3. RESULTAT COURANT AVANT IMPOTS (I-II+III-IV+V-VI)	-5 423		12 355		-17 778	-143.90
PRODUITS EXCEPTIONNELS						
Produits exceptionnels sur opérations de gestion	165		1 381		-1 216	-88.06
Produits exceptionnels sur opérations en capital						
Reprises sur dépréciations et provisions, transferts de charges						
TOTAL VII	165		1 381		-1 216	-88.06
CHARGES EXCEPTIONNELLES						
Charges exceptionnelles sur opérations de gestion	37		599		-562	-93.81
Charges exceptionnelles sur opérations en capital						
Dotations aux amortissements, dépréciations et provisions						
TOTAL VIII	37		599		-562	-93.81
4. RESULTAT EXCEPTIONNEL (VII-VIII)	128		782		-654	-83.65
Participation des salariés aux résultats de l'entreprise (IX)						
Impôts sur les bénéfices (X)			1 678		-1 678	-100.00
TOTAL PRODUITS (I+III+V+VII)	298 764		406 136		-107 372	-26.44
TOTAL DES CHARGES (II+IV+VI+VIII+IX+X)	304 059		394 677		-90 618	-22.96
5. BENEFICE OU PERTE (total des produits - total des charges)	-5 295		11 459		-16 754	-146.21

* Y compris : Redevance de crédit bail mobilier
: Redevance de crédit bail immobilier

(3) Dont produits concernant les entreprises liées

(4) Dont intérêts concernant les entreprises liées

Mission de présentation - Voir l'attestation d'Expert Comptable

BILAN ACTIF

ACTIF		Exercice N 31/12/2014 12			Exercice N-1 31/12/2013 12		Ecart N / N-1	
		Brut	Amortissements et dépréciations (à déduire)	Net	Net	Euros	%	
	Capital souscrit non appelé (1)							
ACTIF IMMOBILISÉ	IMMOBILISATIONS INCORPORELLES							
	Frais d'établissement							
	Frais de développement							
	Concessions, Brevets et droits similaires							
	Fonds commercial (1)							
	Autres immobilisations incorporelles							
	Avances et acomptes							
	IMMOBILISATIONS CORPORELLES							
	Terrains							
	Constructions							
	Installations techniques Matériel et outillage							
	Autres immobilisations corporelles	2 682	2 267	415	913	-498	-54.50	
	Immobilisations en cours							
	Avances et acomptes							
IMMOBILISATIONS FINANCIERES (2)								
Participations mises en équivalence								
Autres participations								
Créances rattachées à des participations								
Autres titres immobilisés								
Prêts								
Autres immobilisations financières								
	TOTAL II	2 682	2 267	415	913	-498	-54.50	
ACTIF CIRCULANT	STOCKS ET EN COURS							
	Matières premières, approvisionnements							
	En-cours de production de biens							
	En-cours de production de services							
	Produits intermédiaires et finis							
	Marchandises							
	Avances et acomptes versés sur commandes				1 856	-1 856	-100.00	
	CRÉANCES (3)							
	Clients et Comptes rattachés	35 911		35 911	7 914	27 997	353.75	
	Autres créances	5 672		5 672	2 147	3 524	164.13	
Capital souscrit - appelé, non versé								
Valeurs mobilières de placement								
Disponibilités	38 616		38 616	45 857	-7 240	-15.79		
Charges constatées d'avance (3)	12 034		12 034	5 814	6 220	106.98		
	TOTAL III	92 233		92 233	63 588	28 645	45.05	
Comptes de Régularisation	Frais d'émission d'emprunt à étaler (IV)							
	Primes de remboursement des obligations (V)							
	Ecarts de conversion actif (VI)							
	TOTAL GÉNÉRAL (I+II+III+IV+V+VI)	94 916	2 267	92 649	64 501	28 148	43.64	

(1) Dont droit au bail

(2) Dont à moins d'un an

(3) Dont à plus d'un an

BILAN PASSIF

PASSIF		Exercice N		Exercice N-1		Ecart N / N-1	
		31/12/2014	12	31/12/2013	12	Euros	%
CAPITAUX PROPRES	Capital (Dont versé :)						
	Primes d'émission, de fusion, d'apport						
	Ecarts de réévaluation						
	RESERVES						
	Réserve légale						
	Réserves statutaires ou contractuelles						
	Réserves réglementées						
	Autres réserves						
Report à nouveau		35 730		24 271	11 459	47.21	
RESULTAT DE L'EXERCICE (Bénéfice ou perte)		-5 295		11 459	-16 754	-146.21	
Subventions d'investissement							
Provisions réglementées							
	TOTAL I		30 435		35 730	-5 295	-14.82
AUTRES FONDS PROPRES	Produit des émissions de titres participatifs						
	Avances conditionnées						
	TOTAL II						
PROVISIONS	Provisions pour risques						
	Provisions pour charges						
	TOTAL III						
DETTES (I)	DETTES FINANCIERES						
	Emprunts obligataires convertibles						
	Autres emprunts obligataires						
	Emprunts auprès d'établissements de crédit						
	Concours bancaires courants						
	Emprunts et dettes financières diverses						
	Avances et acomptes reçus sur commandes en cours						
	DETTES D'EXPLOITATION						
	Dettes fournisseurs et comptes rattachés		2 198		1 753	445	25.41
	Dettes fiscales et sociales		6 262		13 157	-6 895	-52.41
Dettes sur immobilisations et comptes rattachés							
Autres dettes		575		1 005	-430	-42.79	
Comptes de Régularisation	Produits constatés d'avance (1)		53 179		12 856	40 323	313.65
	TOTAL IV		62 214		28 771	33 443	116.24
	Ecarts de conversion passif (V)						
	TOTAL GENERAL (I+II+III+IV+V)		92 649		64 501	28 148	43.64

(1) Dettes et produits constatés d'avance à moins d'un an

62 214 28 771

ANNÉE 2015... 10 ANS DÉJÀ !

Tamadi a vu le jour le 25 juillet 2005. Depuis cette date, ce sont près de 1500 voyageurs qui ont découvert le Mali, Madagascar, l'Inde, le Sahara Occidental, la Turquie, la Tunisie et la Tanzanie en compagnie de leurs hôtes. Partage du quotidien de familles paysannes, découverte de leur environnement et des richesses de leur culture et de leur patrimoine. Ce sont plus de 200 familles qui se sont mobilisées pour accueillir en toute simplicité ces visiteurs venus d'ailleurs.

Le temps est venu de remercier tous ceux qui ont permis à Tamadi de se construire, de se développer, de se tromper, de se diversifier... sans se perdre !

NOUS SOMMES FIERS DU TAMADI D'AUJOURD'HUI !

- de l'implication des partenaires institutionnels et opérationnels,
- de l'enthousiasme et du sens des responsabilités des acteurs du projet dans les différents pays : coordinateurs, guides, familles d'accueil,...
- de la fidélité des voyageurs et de leur aptitude à s'adapter à un rythme, une culture, une alimentation, un confort,... très différent de leur mode de vie habituel,
- de nos nouveaux projets qui devraient permettre toujours plus de rencontres, d'échanges et d'enrichissement mutuel !

2015, de nombreux projets aboutissent :

- un tout nouveau site internet,
- une commission internationale «Jeunes» et des propositions de «Voyages Jeunes»,
- des voyages «Alternatives Paysannes»,
- des pôles régionaux de bénévoles,
- une rencontre à Nantes pour célébrer nos dix ans.

COMMUNICATION

Fort de nos fiches actions communication nous avons créé de nouveaux outils :

Site internet

Le premier trimestre 2014 a été consacré à la mise en place de notre nouveau site internet. Estelle, en stage à Tamadi pour trois mois nous a accompagné dans la réalisation. Un site rajeuni (il était aussi vieux que Tamadi !) ou nous avons dorénavant la main pour effectuer les mises-à-jour.

Tam-Tamadi

Nous avons également créé un nouveau modèle de lettre d'information. Plus courte et plus fréquente, elle est également beaucoup plus rapide à diffuser.

Flyer - Bâches - Affiches

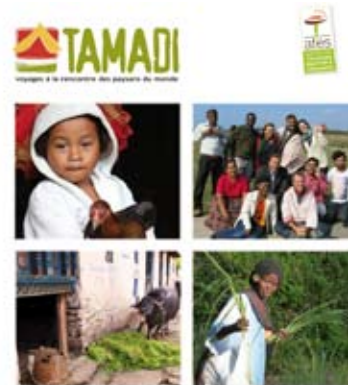
Nouveau look plus sobre pour notre communication.

JEUNES

Camille, volontaire en service civique depuis février 2015, anime une commission jeune composée de jeunes voyageurs, de jeunes acteurs malgaches et tunisiens et de personnes impliquées dans l'encadrement de jeunes. Huit personnes qui travaillent sur des propositions spécifiques jeunes de circuits et de séjours, de préparation au voyage, de mutualisation des compétences,...

Deux groupes de jeunes de centres socioculturels de Lyon et Pau sont partis en Inde début 2015. Même si nous pouvons encore améliorer les propositions, ces deux groupes ont été enchantés de leur voyage. Nous travaillons en collaboration avec la FAL 44 pour un projet de voyage à Madagascar à l'été 2016 (24 jeunes).

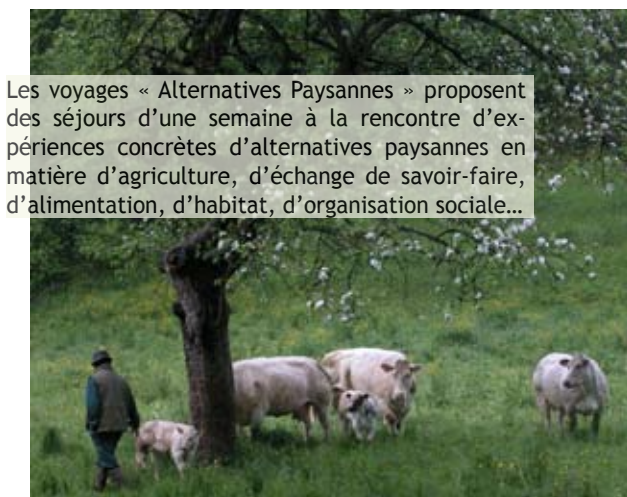
Sur les propositions jeunes, la marge dégagée par le réseau (partenaire et Tamadi) est assez faible (approximativement la moitié par rapport à un voyageur individuel) et demande beaucoup de temps de préparation. Toutefois, c'est une volonté de Tamadi de permettre à des jeunes de vivre cette aventure qui les amèneront sans doute à relativiser leur quotidien et à se créer leur propre vision du monde.



LES «ALTERNATIVES PAYSANNES»

La commission «Voyages paysans» à déjà bien avancé cette année :

- Mise en place d'un modèle économique basé sur le bénévolat et la solidarité.
- Premier voyage proposé en Belgique par Paysans-Artisans à la fin de l'été 2015.
- Deux autres partenariats à concrétiser cette année avec Galline Felici en Sicile et avec Accueil Paysan 44 à Nantes.



Les voyages « Alternatives Paysannes » proposent des séjours d'une semaine à la rencontre d'expériences concrètes d'alternatives paysannes en matière d'agriculture, d'échange de savoir-faire, d'alimentation, d'habitat, d'organisation sociale...

LES «PÔLES RÉGIONAUX»

Des pôles ont été créés pour plus de proximité avec les voyageurs en Wallonie, et à Toulouse. Un pôle est en création à Nantes.

Le rôle de ces pôles de bénévoles est de maintenir le lien avec les réseaux locaux, promouvoir l'association à travers l'organisation de réunions d'information et la participation à des événements locaux. Les bénévoles belges sont très actifs et organisés. Merci à eux de leur implication.

LES PARTENARIATS

◉ LES RÉSERVATIONS

Mada, Inde, Tanzanie trois destinations à égalité de fréquentation. C'est beaucoup plus compliqué cette année pour la Tunisie et la Turquie. Les voyageurs sont un peu frieux ! Surtout les voyageurs français.

Réservations confirmées au 1er juin 2015

Madagascar	49
Turquie	0
Inde	48
Tunisie	0
Tanzanie	44

◉ LA PRODUCTION

La qualité des prestations est en progression partout. Il reste cependant quelques problèmes de traducteurs à régler en Inde. Mwiwata qui entame sa seconde année de partenariat doit faire face à quelques défis : remplacement de Pendo, la coordinatrice du projet, trouver de nouveaux guides et interprètes et procéder à leur formation, améliorer les activités dans les villages. Nous ne doutons pas qu'ils sauront relever tous ces défis.

PARTENARIAT FRESH EYES

Depuis quelques mois, nous sommes en discussion avec un organisme Anglais «Fresh Eyes» qui propose des voyages solidaires à des voyageurs anglophones. Nous pensons proposer leurs circuits à nos voyageurs et réciproquement. A suivre...

GESTION

Depuis mars 2015, nous faisons appel à un prestataire extérieur (Org'idées) pour la gestion des devis factures, pour un total de 26 heures maximum par mois. Cela permettra à Véronique de s'absenter (missions, vacances !).

SUBVENTION

Nous déposerons le troisième volet de l'appel à projet Frasicod en Août 2015. Réponse en décembre de la même année.

Subventions prévues en 2015

23 500 €

Frasicod 2014/2015	Réseau Mutualisation	12 000 €
Nantes métropole	Communication	5000 €
FDVA : Fonds pour le développement de la vie associative.	Formations bénévoles et administrateurs	1500 €
Frasicod 2015/2016	Réseau Mutualisation	5000 €

PERSONNEL

Nous percevons encore une aide de 5000 € cette année sur l'emploi Tremplin de Véronique. Cette aide dégressive se terminera en février 2016.



BUDGET 2015		Compte 2014	Budget 2015
Charges	Charges	302 370	262 704
Produced purchases customers	Achats produits clients	197 419	184 753
Purchases transport aerial + tax	Achats transports aérien + taxes	71 639	56 774
Purchases Insurance Cancellation	Achats Assurance Annulation	2 063	1 852
Purchases customer stays	Achats Séjours client	121 329	124 141
Insurances RC + Repatriation	Assurances RC + Rapatriement	2 388	1 987
Services and the diverse properties	Services et biens divers	34 829	42 072
Running costs of the office of Nantes	Frais de fonctionnement du bureau de Nantes	4 456	4 470
Freshly functioning Board of directors	Frais fonctionnement Conseil d'Administration et Bureau	1 530	1 350
External services (management - accounting - Web)	Services extérieurs (gestion - compta - maintenance info)	1 698	7 800
Freshly events / parties(holidays) / meetings / AG	Communication (salons-web-imprimés-outils com-Réunions)	5 814	13 238
Development new products	Développement nouveaux produits	-	3 376
Network / strengthening skills	Réseau/Renforcement compétence (RN Coord. Nantes)	10 596	11 088
Structuring of the network	Structuration du réseau (AG+commissions)	10 735	750
Staff	Personnel	63 985	31 293
Diverse contributions (ATES and Networks)	Cotisations diverses (ATES et Réseaux)	4 254	3 030
Financial charges + Exceptional charges	Charges financières + Exceptionnelles	1 385	1 150
Depreciations	Amortissements	498	407
Recipes	Recettes	297 155	267 036
Sales	Ventes	252 604	232 355
Sales goods	Ventes marchandises	243	
Sales journeys	Ventes voyages	170 964	169 902
Sales flight + tax	Ventes transports aérien + taxes	78 425	59 865
Sales insurances cancellation	Ventes assurances annulation	3 019	2 588
Receipts	Recettes Fêtes	315	1 220
Subsidies	Subventions	37 051	28 461
Contributions	Cotisations	6 741	4 700
Financial products	Produits Financiers	444	300
Result of the year	Résultat de l'année	-5 167	4 332
Profit taxes	Impôts sur les bénéfices	0	650
Result after taxes	Résultat après impôts	-5 167	3 682

