



TAM-TAMADI

LETTRE D'INFORMATION ASSOCIATION TAMADI - SIÈGE SOCIAL LA BOUZENAIE - F - 44390 SAFFRÉ

NUMÉRO **2**
SEPT 2005

RETOUR DE MISSION

Véro vient de rentrer après 4 semaines de mission au Mali. Au programme de ce séjour, de nombreuses discussions avec nos partenaires de l'AOPP mais aussi de la prospection sur le terrain afin de rencontrer les organisations paysannes locales (OP), de repérer des coins sympas à visiter et de "tester" les moyens de transport locaux.



Mission accomplie, puisque Tamadi et l'AOPP ont signé une convention de partenariat et que l'offre de séjour pour 2006 est maintenant définie de façon précise. L'AOPP s'est dotée d'une commission "tourisme" pour piloter le projet et doit engager dans les prochains jours la personne qui coordonnera le projet sur le terrain.

Voyons cela plus en détail.

▲ Une autre des missions de Véro, rapporter des images pour la communication !

Ici, un groupe de jeunes filles Peulhs très coopératives. Dans leurs calebasses, un lait frais délicieux !

CONVENTION DE PARTENARIAT

Après plusieurs jours de discussions et mises au point avec les personnes déléguées par l'AOPP pour suivre le projet, celui-ci a été présenté à Bamako, le 8 septembre, au bureau exécutif national de l'AOPP.

Dans la foulée une convention de partenariat a été signée. Les grands principes de cette convention sont les suivants :

- ⊙ co-responsabilité sur la conception du produit touristique ;
- ⊙ complémentarité des missions : Tamadi se charge de la communication et de la commercialisation, tandis que l'AOPP coordonne et gère la prestation touristique ;
- ⊙ répartition des recettes (hors transport) entre les partenaires suivant une clef 70(AOPP)/30(TAMADI) ;
- ⊙ transparence réciproque des comptes d'exploitation du projet ; principe de révision triennale de la clef de répartition en fonction de l'économie générale du projet et de la rentabilité pour chaque partenaire.

LA COMMISSION TOURISME DE L'AOPP

Pour accompagner le projet, l'AOPP a donc mis en place une commission "tourisme" de huit membres. Celle-ci est composée de responsables salariés et de militants élus, venant de l'AOPP nationale, mais aussi des "régionales" de Ségou et de Mopti (les deux régions concernées par le projet dans un premier

TAMADI

Association loi de 1901

EN BELGIQUE

rue Elie Delire, 1
5150 Floreffe

EN FRANCE

La Bouzenaie
44390 Saffré

ADRESSE MAIL

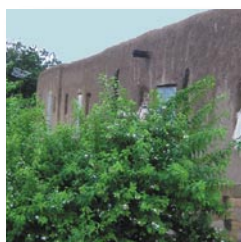
tamadi@free.fr

T A M - T A M A D I

NUMÉRO 2 - PAGE 1



▲ Faliry et Badji lors de la première présentation du projet à une OP. Faliry au responsable de l'OP du Macina : «Un jour tu m'as demandé ce que l'AOPP faisait pour vous. Aujourd'hui je suis venu vous apporter une réponse concrète» !



▲ Maison d'un des membres de l'OP du Macina proposée comme maison d'hôtes.



▲ Ousmane Diallo, le responsable politique du projet tourisme de l'AOPP.



▲ Kouakourou, Village Bozo situé sur le Niger. Diallo et Badji sensibilisent les autorités villageoises à un tourisme plus «humain» !



▲ Badji installe sa moto sur le toit d'un taxi-brousse.

temps). La commission tourisme est présidée par un membre du bureau exécutif, Ousmane Diallo, secrétaire à la communication.

Cette commission aura un rôle déterminant pour :

- ⊙ la sensibilisation, la mobilisation et la sélection des organisations paysannes locales qui accueilleront les touristes ;
- ⊙ la sélection et la formation des accompagnateurs ;
- ⊙ le suivi et l'évaluation des opérations ;
- ⊙ la gestion du partenariat avec Tamadi.

ENGAGEMENT DE LA COORDINATRICE

Badji Maharafa a été recrutée comme coordinatrice de projet par l'AOPP. Elle devrait signer son contrat cette semaine. Badji est une femme dynamique d'une quarantaine d'année. Elle détient un BTS en agriculture et a travaillé de nombreuses années, pour des ONG, sur des projets de développement rural. Pour remplir ses différentes missions, elle a sillonné la brousse du Macina, de Djenné et de Koro sur sa moto tout terrain ...

Badji aura une position charnière entre l'AOPP et TAMADI et entre l'AOPP nationale et les régionales. Elle devra notamment assurer l'encadrement des "accompagnateurs", le suivi des réservations, les négociations avec les partenaires extérieurs (taxis, hôtels,...), l'organisation des formations et le suivi qualité...

POUR 2006, PROPOSITION DE DEUX CIRCUITS

Véro a donc effectué, avec Badji et différents membres de la commission tourisme, de nombreuses "reconnaitances de terrain". Ces prospections ont permis d'évaluer l'intérêt des sites visités, leur accessibilité mais aussi de prendre un premier contact avec les organisations paysannes locales et les chefs de village.

Lors des différentes reconnaissances, il nous est rapidement apparu que nous avons visé un périmètre trop large pour les circuits : trop de temps passé dans les transports dont certains ne présentant pas des conditions de sécurité ou de confort acceptables (passer la nuit dans une pinasse de transport de marchandises, allongés sur des sacs de poissons séchés, c'est sans doute insolite, mais pas terriblement confortable !).

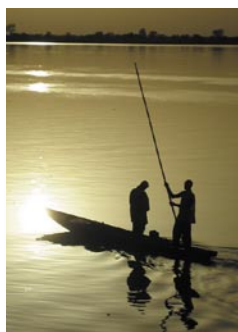
Après avoir testé de nombreuses combinaisons, nous avons opté pour deux circuits différents.

Un circuit de 15 jours "Fleuves et Brousse". Ce circuit nous permet de découvrir les activités de 6 OP des régions de Ségou et Mopti et de nous imprégner de la culture Bambara, Peulh, Bozo,... de leurs membres. Sur ce circuit, nous nous déplacerons en pinasse, en charrette et nous emprunterons les transports en commun sur les longues distances.

Un autre circuit d'une semaine est prévu en Pays Dogon. Ce circuit devrait démarrer de Mopti (aéroport) pour aller à la rencontre d'OP situées non loin de la "falaise". Nous échangerons notamment à Koro avec une association féminine de maraîchage et passerons dans un village où les enfants batifolent au quotidien avec... des caïmans.



▲ Mi-Septembre, l'hivernage touche à sa fin ! Si la pluie continue à être au rendez-vous, ces greniers devraient bientôt se remplir de mil, maïs, ...



▲ Ségou à la nuit tombée. Dernière pêche de la journée.



▲ Puiser l'eau, une tâche réservée aux femmes et aux jeunes filles.

▼ Les enfants de Donna-Pen ont des compagnons de jeux un peu particuliers !



RECHERCHE " PIONNIERS "

Comme déjà annoncé dans le premier Tam-Tamadi, nous proposons à une dizaine de personnes, à un tarif " de lancement ", de tester notre concept de voyage, et ce, dès décembre de cette année. Nous comptons sur ces " pionniers " pour participer à une ou deux réunions de débriefing nous permettant d'améliorer la qualité des prestations proposées.

Ce test concernera le circuit "FLEUVES ET BROUSSE".

Deux périodes sont possibles :

du 6 au 21/12 2005 et du 20/12 2005 au 4/01 2006.

Les tarifs proposés sont les suivants :

- ⊙ Période 6/12 au 21/12/2005 : 600€ + transport à partir de Paris CDG sur vol Point Afrique 400 €, soit 1000 €/personnes TTC (Tarif normal = 1150 € TTC)
- ⊙ Période 20/12/2005 au 4/1/2006 : 600 € + transport à partir de Paris CDG sur vol Point Afrique 536 €, soit 1136 €/ personne TTC (Tarif normal 1286 €)

TamTamadi N°3 présentera très prochainement ce circuit en détail.

MEMBERSHIP

Lors de sa première réunion du mois de juillet 2005, le CA a fixé les objectifs de l'association en terme de membership pour l'année 2005 : 75 membres actifs, dont les 25 membres fondateurs et 20 membres associés. Rappelons que la cotisation " membre actif " s'élève à 50€ (20€ pour les étudiants et les sans emplois) et que celle pour les " membres associés " est fixée à 20€.

Les objectifs fixés en terme de membership sont élevés, mais indispensables pour équilibrer le budget pendant les premiers exercices et particulièrement pour 2005 où le poste " cotisations " représente plus de 40% du budget.

Nous invitons donc tous ceux qui sont prêt à franchir le pas de passer à l'acte... rapidement !

Comment devenir membre ?

- ⊙ Renvoyer le bulletin d'adhésion joint au présent envoi (par mail à l'adresse tamadi@free.fr ou par courrier) ;
- ⊙ Verser le montant de votre cotisation au compte 523-0802180-65 de la Banque Triodos (pour les résidents en **Belgique**), ou adresser un chèque bancaire à l'ordre de TAMADI à Pascale Amand - La Bouzenaie - 44390 SAFFRÉ (pour les résidents en **France**).

K'an ben soni (A bientôt) !

**N'HÉSITÉZ-PAS À COMMUNIQUER TAM-TAMADI
À VOS AMIS ET CONNAISSANCES !**

